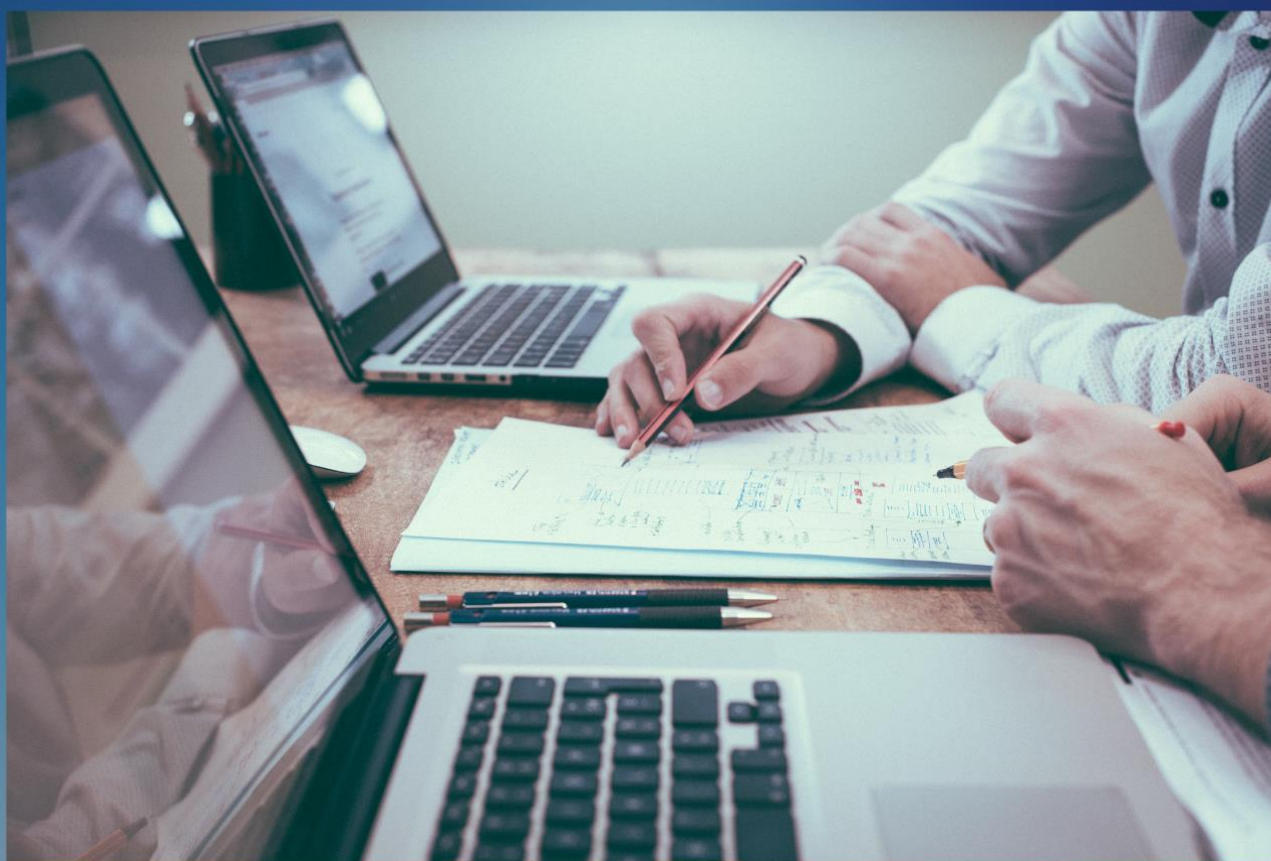


WARUNKI I SPOSOBY
REALIZACJI I ROZLICZENIA
PROJEKTÓW ORAZ
MOŻLIWOŚCI UCZESTNICTWA
W OPERACJACH



Drodzy Beneficjenci !

Dzięki inicjatywie siedmiu gmin, w marcu 2006 roku utworzono Stowarzyszenie Nadwiślańska Grupa Działania „E.O.CENOMA” zrzeszające przedstawicieli sektora publicznego, gospodarczego oraz mieszkańców. Przez ten okres wspólnie wypracowaliśmy zasady działania LGD, aby efektywnie wspierać oraz mobilizować społeczność lokalną do poprawy warunków i jakości życia na terenach wiejskich.

Nowa perspektywa w ramach Programu Rozwoju Obszarów Wiejskich na lata 2014-2020 otwiera nowe rozwiązania i programy wsparcia, które są prowadzone przez Stowarzyszenie. Środki, jakie otrzymaliśmy na realizację LSR mogą być przeznaczone na projekty, które przyczynią się do zwiększenia aktywności społecznej i gospodarczej w naszych gminach.



Kto może ubiegać się o pomoc?

1. Osoba fizyczna, jeżeli;

- jest obywatelem państwa członkowskiego Unii Europejskiej,
- jest pełnoletnia,
- ma miejsce zamieszkania na terenie wiejskim objętym LSR – w przypadku, gdy osoba fizyczna nie wykonuje działalności gospodarczej,
- miejsce oznaczone adresem, pod którą wykonuje działalność gospodarczą, wpisanym do CEIDG, znajduje się na obszarze wiejskim objętym LSR- w przypadku gdy osoba fizyczna wykonuje działalność gospodarczą, do której stosuje się przepisy ustawy z dnia 2 lipca 2004r. o swobodzie działalności gospodarczej

2. **Osoba prawna**, w wyłączeniu województwa, jeżeli siedziba tej osoby lub jej oddziału znajduje się na obszarze wiejskim objętym LSR.

3. **Jednostka organizacyjna nieposiadająca osobowości prawnej**, której ustawa przyznaje zdolność prawną, jeżeli siedziba tej jednostki lub jej oddziału znajduje się na obszarze wiejskim objętym LSR

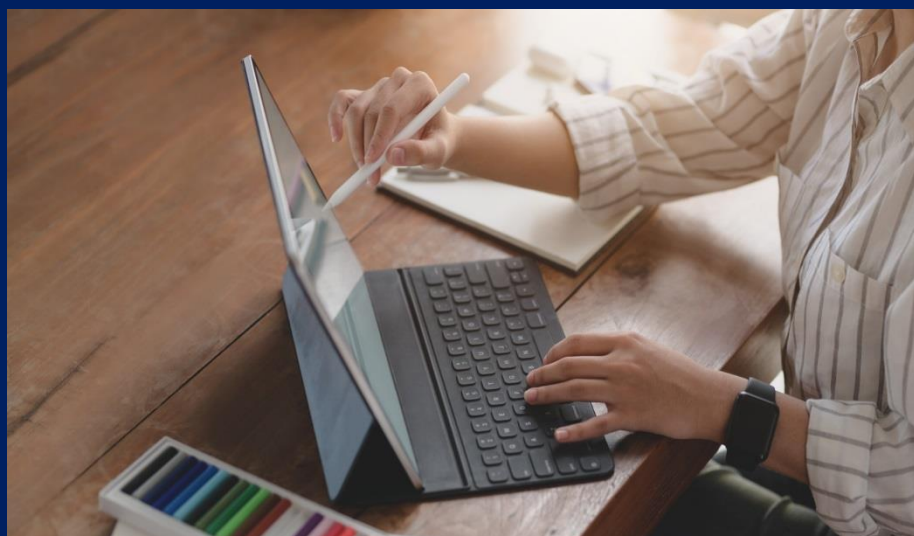
4. W przypadku, gdy wnioskodawcą jest **spółka cywilna**- określone wyżej warunki muszą być spełnione przez wszystkich wspólników.

5. W przypadku **podmiotów gospodarczych** – przedsiębiorstwo musi spełniać definicję mikro lub małego przedsiębiorstwa w rozumieniu przepisów rozp Komisji (UE) z dnia 17 czerwca 2014 r. nr 651/2014.

PODEJMOWANIE DZIAŁALNOŚCI GOSPODARCZEJ

W konkursie w zakresie podejmowania działalności gospodarczej beneficjentem może być podmiot będący **osobą fizyczną** który:

- nie podlega ubezpieczeniu społecznemu rolników KRUS z mocy ustawy i w pełnym zakresie, chyba że podejmuje działalność gospodarczą sklasyfikowaną w przepisach rozporządzenia Rady Ministrów z dnia 24 grudnia 2007 r. w sprawie Polskiej Klasyfikacji Działalności (PKD) (Dz.U.Nr 251, poz.1885 oraz z 2009 r. Nr 56, poz 489) jako produkcja artykułów spożywczych lub produkcja napojów
- w okresie 2 lat poprzedzających dzień złożenia wniosku o przyznanie pomocy nie wykonywał działalności gospodarczej w , szczególności nie był wpisany do CIDEG
- Wysokość wsparcia wynosi **50 000,00 zł**
- Pomoc przyznawana jest w formie premii zryczałtowanej i wypłacana jest w dwóch transzach: pierwsza transza wynosi **80%** przyznanej pomocy (40 000,00zł). Wniosek o płatność pierwszej transzy beneficjent składa w terminie miesiąca od dnia zawarcia umowy druga transza obejmuje **20%** kwoty przyznanej pomocy i jest wypłacana, jeżeli operacja została zrealizowana zgodnie z Biznesplanem. Wniosek o płatność drugiej transzy należy złożyć po zakończeniu realizacji operacji



Operacja zakłada:

- **podjęcia we własnym imieniu działalności gospodarczej** i jej wykonywania do dnia, w którym upłynie 2 lata od dnia wypłaty płatności końcowej (płatność II transzy pomocy) oraz :
 - zgłoszenia podmiotu ubiegającego się o przyznanie pomocy do ubezpieczenia emerytalnego, ubezpieczeń rentowych i ubezpieczenia wypadkowego na podstawie przepisów o systemie ubezpieczeń społecznych z tytułu wykonywania działalności gospodarczej i podleganie tym ubezpieczeniom do dnia, w którym upłynie 2 lata od dnia wypłaty płatności końcowej, lub
 - utworzenie co najmniej jednego miejsca pracy w przeliczeniu na pełne etaty średniorocznie na podstawie umowy o pracę, a także utrzymanie utworzonych miejsc pracy do dnia, w którym upłynie 2 lata od dnia wypłaty płatności końcowej
- **osiągnięcie przynajmniej 30% sprzedaży zaplanowanej w biznes planie** w okresie 1 roku od dnia wypłaty II transzy płatności. Wymóg ten dotyczy osiągnięcia 30% sprzedaży ujęciu ilościowym lub wartościowym,
- **realizacja zadania** nie może trwać dłużej niż 2 lata od dnia zawarcia umowy
- **poddanie się kontroli** w całym okresie realizacji przedsięwzięcia, beneficjent powinien informować o czynionych postępach instytucję, która udzieliła wsparcia oraz LGD.
- **przechowywanie dokumentów związanych z pomocą** do dnia w którym upłynie 5 lat od dnia wypłaty płatności końcowej
- **przekazanie lub udostępnienie zarządowi województwa oraz innym uprawnionym podmiotom danych związanych z projektem**
- **prowadzenie oddzielnego systemu rachunkowości**

ROZWIJANIE DZIAŁALNOŚCI GOSPODARCZEJ

W naborze w zakresie rozwijania działalności gospodarczej beneficjentem może być **przedsiębiorca**, którego:

- siedziba firmy lub oddział znajduje się na obszarze LGD i jest wpisana w CEIDG
- w okresie 3 lat poprzedzających dzień złożenia wniosku o przyznanie pomocy podmiot wykonywał łącznie przez co najmniej 365 dni działalność gospodarczą i nadal wykonuje tę działalność
- nie została przyznana pomoc lub upłynęło 2 lat od przyznania temu podmiotowi pomocy
- pomoc przyznana jest w formie refundacji wynosi **100 000 zł**
- poziom refundacji wynosi **60%** kosztów kwalifikowanych
- wkład własny 40%

OPERACJA ZAKŁADA:

- **utworzenie co najmniej jednego miejsca pracy** w przeliczeniu na pełne etaty średniorocznie i jest to uzasadnione zakresem realizacji operacji, a osoba, dla której zostanie utworzone to miejsce pracy, zostanie zatrudniona na podstawie umowy o pracę lub spółdzielczej umowy o pracę
- **utrzymanie miejsca pracy** – do dnia w którym upłynie 3 lata od dnia wypłaty płatności końcowej w ramach operacji
- **Poddanie się kontroli** w całym okresie realizacji przedsięwzięcia, beneficjent powinien informować o czynionych postępach instytucję, która udzieliła wsparcia oraz LGD
- **Przechowywanie dokumentów związanych z pomocą** do dnia w którym upłynie 5 lat od dnia wypłaty płatności końcowej
- **Przekazanie lub udostępnienie zarządowi województwa oraz innym uprawnionym podmiotom danych związanych z projektem**
- **Prowadzenie oddzielnego systemu rachunkowości**

PROJEKTY GRANTOWE

Projekty grantowe mogą realizować osoby fizyczne, organizacje społeczne, jednostki sektora finansów publicznych, osoby prawne, podmioty ekonomii społecznej, kościoły związki wyznaniowe oraz Stowarzyszenia w tym Koła Gospodyń Wiejskich.

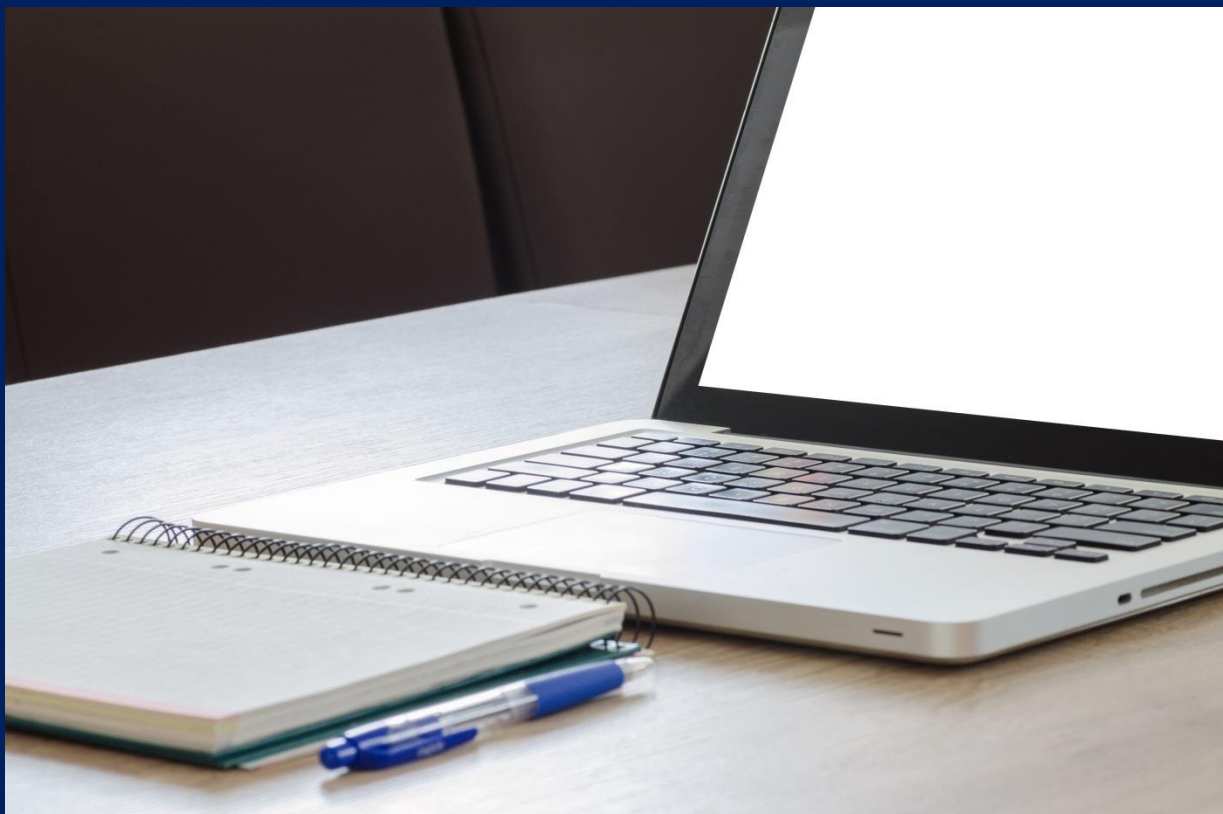
W projektach grantowych, tzw. „grantach” można pozyskać dofinansowanie w kwocie

nie niższej niż 5 000 zł i nie wyższej niż 50 000 zł

➤ W ramach celu II i celu III :

- Dla NGO (organizacji pozarządowych) dofinansowanie jest na poziomie **100 %** kosztów kwalifikowalnych

Dla jednostek samorządu terytorialnego oraz jednostek sektora finansów publicznych wsparcie w wysokości **max 63,63%** kosztów kwalifikowalnych



ETAPY WERYFIKACJI WNIOSKU

ETAP I: ZŁOŻENIE WNIOSKU

Wnioski należy składać tylko i wyłącznie w odpowiedzi na ogłoszony konkurs w danym zakresie. Informacja o możliwości składania wniosków o pomoc, czyli ogłoszenie o konkursie, zostanie zamieszczona na stronie internetowej Nadwiślańskiej Grupy Działania „E.O.CENOMA”: www.cenoma.pl, oraz na stronach internetowych 7 gmin członkowskich (Szczurowa, Rzezawa, Bochnia, Drwinia, Koszyce, Nowe Brzesko i Kazimierza Wielka) minimum 14 dni przed rozpoczęciem naboru.

Wnioski należy składać bezpośrednio w siedzibie Nadwiślańskiej Grupy Działania „E.O.CENOMA”, miejscowość: Szczurowa, ul. Rynek 4, (budynek Gminnego Centrum Kultury, Czytelnictwa i Sportu w Szczurowej, piętro I), od poniedziałku do środy i w piątki w godz. od 7:30 do 15:30, oraz w czwartki w godz. od 9:00 do 17:00.

Wniosek o przyznanie pomocy należy złożyć na obowiązującym formularzu wraz z wymaganymi załącznikami (w formie papierowej w 2 jednobrzmiących egzemplarzach oraz elektronicznej na płycie CD/DVD tożsamej z wersją papierową). Formularze oraz wymagane załączniki są dostępne na stronie internetowej Urzędu Marszałkowskiego Województwa Małopolskiego www.prow.malopolska.pl oraz na stronie internetowej Nadwiślańskiej Grupy Działania „E.O.CENOMA”, tj. www.eocenoma.pl

UWAGA:

Za wiążącą datę wpływu wniosku uznaje się datę jego złożenia w formie papierowej bezpośrednio w Biurze LGD. Wniosek w tej formie powinien być podpisany przez wnioskodawcę/pełnomocnika/inną osobę upoważnioną

Oceny i wyboru operacji dokonuje Rada LGD nie później niż 60 dni od dnia następującego po ostatnim dniu terminu składania wniosków w ramach danego naboru. Na ocenę operacji składa się ocena formalna oraz ocena merytoryczna.

- 1. ocena formalna**, polega na sprawdzeniu kompletności wniosku, prawidłowości wypełnionych pól, ilości oraz kompletności załączników i podpisów.

W razie stwierdzenia niekompletności wniosków lub niejasności LGD wzywa beneficjenta do złożenia wyjaśnień lub dokumentów w terminie 4 dni od dnia potwierdzenia odbioru wiadomości przez wnioskodawcę, gdy :

- dany dokument nie został załączony do wniosku pomimo zaznaczenia w formularzu wniosku, iż wnioskodawca go załącza oraz
- dany dokument nie został załączony(niezależnie od deklaracji wnioskodawcy wyrażonej we wniosku) a z formularza wniosku wynika, że jest to dokument obowiązkowy
- informacje zawarte we wniosku o przyznanie pomocy oraz załączniki są rozbieżne.

- 2. ocena merytoryczna:** polega na określeniu czy wniosek jest zgodny z lokalną strategią rozwoju, oraz zgodność projektu Beneficjenta z kryteriami oceny. Lokalne kryteria wyboru operacji znajdują się na stronie LGD- www.eocenoma.pl oraz w wersji papierowej w Biurze LGD

Przez operację zgodną z LSR rozumie się operację , która:

- 1) zakłada realizację celów głównych i szczegółowych LSR, przez osiągnięcie zaplanowanych w LSR wskaźników
- 2) jest zgodna z programem, w ramach którego jest planowana realizacja tej operacji, w tym z warunkami o których mowa (ustawa z dnia 20 lutego 2015 r. art. 19 ust 4 pkt. 2 litr a) oraz na realizację której może być udzielone wsparcie w formie o której mowa art. 19 ust. 4 pkt. 1 litr. b,
- 3) jest zgodna z zakresem tematycznym art. 19 ust. 4 pkt. 1 litr. C
- 4) jest objęta wnioskiem o udzielenie wsparcia, który został złożony w miejscu i terminie wskazanym w ogłoszeniu o naborze wniosków

Jeżeli wniosek spełnia cele i przedsięwzięcia strategii rozwoju lokalnego kierowanego przez społeczność, co oznacza, że jest zgodny z LSR, zostaje poddany ocenie spełnienia zgodności z lokalnymi kryteriami.

Aby operacja została wybrana do finansowania, w ramach kryteriów lokalnych musi otrzymać minimalną ilość punktów, co stanowi 40% maksymalnej ilości punktów jakie można uzyskać w ramach oceny zgodności z lokalnymi kryteriami.

Jeśli operacja otrzyma odpowiednią ilość punktów i mieści się w budżecie przewidzianym w danym naborze, członkowie Rady podejmują decyzję w formie uchwały o wyborze operacji do finansowania i ustalają kwotę wsparcia.

W terminie 7 dni od zakończenia wyboru operacji, Biuro LGD przekazuje podmiotowi ubiegającemu się o wsparcie pisemną informację o wyniku oceny zgodności jego operacji z LSR lub wyniku wyboru, w tym oceny w zakresie spełnienia przez jego operację kryteriów wyboru wraz z uzasadnieniem oceny i podaniem liczby punktów otrzymanych przez operację, a w przypadku pozytywnego wyniku wyboru- zawierającą dodatkowo wskazanie czy operacja mieści się w limicie środków wskazanym w ogłoszeniu o naborze tych wniosków. W przypadku ustalenia przez LGD kwoty wsparcia niższej niż wnioskowana- również uzasadnienie tej kwoty.

Jeżeli operacja uzyskała:

- negatywną ocenę zgodności z LSR albo nie uzyskała minimalnej liczby punktów bądź nie mieści się w limicie środków wskazanym w ogłoszeniu o naborze tych wniosków, ustalona przez LGD kwota wsparcia jest niższa niż wnioskowana LGD przesyła informację dla Beneficjenta o możliwości wniesienia protestu na zasadach i trybie określonych w (ustawa z dnia 20 lutego 2015 r. art. 22)

Protest wnosi się w terminie 7 dni od dnia doręczenia informacji za pośrednictwem LGD i rozpatrywany jest przez zarząd województw.

ETAP III: WERYFIKACJA W URZĘDZIE MARSZAŁKOWSKIM:

W terminie 4 miesięcy od dnia przekazania wniosku o przyznanie pomocy zarządowi województwa przez LGD, a w przypadku wniosku o przyznanie pomocy na projekty grantowe lub operację własną LGD – od dnia złożenia tego wniosku, zarząd województwa:

- wzywa podmiot ubiegający się o przyznanie pomocy do usunięcia ewentualnych poprawek/uzupełnień/wyjaśnień w formie pisemnej w terminie 7 dni od dnia doręczenia wezwania
- informuje podmiot ubiegający się o przyznanie pomocy o odmowie przyznania pomocy- w przypadku gdy nie są spełnione warunki przyznania pomocy
- w przypadku pozytywnego rozpatrzenia wniosku o przyznanie pomocy informuje podmiot ubiegający się o przyznanie pomocy w formie pisemnej o terminie zawarcia umowy - nie dłuższy niż 14 dni od dnia otrzymania wezwania. Jednakże w celu zabezpieczenia należytego wykonania przez beneficjenta zobowiązań określonych w umowie beneficjent podpisuje weksel niezupełny (in blanco) wraz z deklaracją wekslową sporządzoną na formularzu udostępnionym przez zarząd województwa
- **W przypadku gdy operacja nie mieści się w limicie środków wskazanym w ogłoszeniu, o którym mowa art. 19 ust. 1 ustawy z dnia 20 lutego 2015 r o rozwoju lokalnym z udziałem lokalnej społeczności, wnioski o przyznanie pomocy dotyczącej tej operacji podlega rozpatrzeniu dopiero wówczas, gdy okaże się, że w ramach tego limitu jest możliwe przyznanie pomocy na tę operację.**

ROZLICZENIE PROJEKTU CZYLI ZŁOŻENIE WNIOSKU O PŁATNOŚĆ

Po zakończeniu realizacji operacji, należy złożyć wniosek o płatność.

Dokument ten wraz z załącznikami, należy sporządzić na specjalnym formularzu, zgodnie z instrukcją. **Wniosek o płatność** składa się w Urzędzie Marszałkowskim albo w Samorządowej Jednostce Samorządu Województw , z którym jest zawarta umowa.

W zakresie podejmowania działalności gospodarczej I transza 80%
wyłacana jest jeżeli beneficjent:

- podjął we własnym imieniu działalność gospodarczą
- zgłosił się do ubezpieczenia społecznego na podstawie przepisów o systemie ubezpieczeń społecznych z tytułu wykonywania działalności gospodarczej
- uzyskał pozwolenia, zezwolenia i inne decyzje, w tym ostateczną decyzję o środowiskowych uwarunkowaniach, których uzyskanie jest wymagane przez odrębne przepisy do realizacji inwestycji objętych operacją.

II transza 20% jest wyłacana, jeżeli:

- operacja została zrealizowana zgodnie z biznesplanem.
- ponadto Beneficjent wywiązał się z założeń zawartych w umowie do osiągnięcia co najmniej 30% założonego w biznesplanie ilościowego lub wartościowego poziomu sprzedaży produktów lub usług do dnia, w którym upłynie 1 rok od dnia wypłaty płatności końcowej.

Rozliczenie operacji w przypadku rozwijania działalności gospodarczej polega na wypłaceniu środków finansowych jeżeli Beneficjent:

- zrealizował operację lub jej etap zgodnie z warunkami określonymi w rozporządzeniu i umowie oraz w innych przepisach objętych operacją, w tym poniósł związane z tym koszty, nie później niż do dnia złożenia wniosku o płatność
- zrealizował lub realizuje zobowiązania określone w umowie
- udokumentował zrealizowanie operacji lub jej etapu, w tym poniesienie kosztów kwalifikowalnych z tym związanych

Do wniosku o płatność dołącza się dokumenty niezbędne do wypłaty środków finansowych z tytułu pomocy, potwierdzające spełnienie warunków wypłaty pomocy, których wykaz zawiera formularz wniosku o płatność. W sytuacji gdy formularz wniosku o płatność lub załączniki zawierają błędy lub niejasności, podlega on uzupełnieniu lub korekcie w **terminie 14 dni**. Celem weryfikacji wniosków o płatność jest sprawdzenie kwalifikowalności wydatków, czyli stwierdzenie czy są one racjonalne i niezbędne do wykonywania przedsięwzięcia oraz zgodne z przepisami prawa. W całym okresie realizacji przedsięwzięcia, Należy również pamiętać, że w przypadku wystąpienia uzasadnionych wątpliwości w trakcie weryfikacji wniosków o płatność, instytucja udzielająca wsparcia ma możliwość podjąć decyzję o kontroli doraźnej przeprowadzonej na miejscu realizacji projektu w wyznaczonym terminie w celu wyjaśnienia wątpliwości związanych z kosztami kwalifikowalnymi.



CZYM KIEROWAC SIĘ PRZY PISANIU WNIOSKU?

Przy pisaniu wniosków należy kierować się zasadami określonymi w dokumentach konkursowych tj. Programie Rozwoju Obszarów Wiejskich na lata 2014-2020, rozporządzeniach, instrukcji wypełnienia wniosków, Strategią Rozwoju Lokalnego kierowanego przez społeczność Nadwiślańskiej Grupy Działania „E.O.CENOMA” (LSR) oraz dokumentach jej towarzyszących. *Dodatkowo należy w wyraźny sposób powiązać cel projektu z jednym z celom głównym LSR, przynajmniej jednym celem szczegółowym i przynajmniej jednym przedsięwzięciem. Należy pamiętać, że cel projektu powinien nawiązywać do przewidywanego wpływu realizacji projektu na sytuację wnioskodawcy lub sytuację na obszarze realizacji zadania.*

Cele powinny być konkretne, mierzalne, realistyczne, osiągalne, czyli takie, o których można powiedzieć , że zostały wykonane lub nie.

ŻYCZYMY POWODZENIA!!!!!!